

திட்ட சுருக்கம்

“மொத்த மருந்துகள் உற்பத்தி நிலையத்தின் 4800 TPA ல்
இருந்து 9156 TPA வரையிலான விரிவாக்கம்”

கிராமங்கள்:பெரியகால்பெட்

தாலுக்கா: பாண்டிச்சேரி

மாவட்டம்: பாண்டிச்சேரி

மாநிலம்: பாண்டிச்சேரி

நாடு: இந்தியா

உடன்

M/s. ஸ்ட்ரெயிட்ஸ் ஷாசன் லிமிட்டெட்



(திட்டம் 5 (f), பிரிவு A, செயற்கை கரிம ரசாயனங்கள் கீழ் வருகிறது)

ToR vide file no. J-11011/211/2017-1A. II (I), dated: 16thAugust, 2017.

அறிக்கை தயாரிப்பு



(NABET Accredited vide Certificate No. NABET/EIA/1619/RA0083, Valid upto
13.10.2019 & MoEF Recognized Lab vide F. No. Q-15018/29/2012-CPW)

ஹூபர்ட் என்விரோ கேர் சிஸ்டம்ஸ் (பி) லிட்

பிப்ரவரி, 2017

திட்ட சுருக்கம்

I.நிர்வாக பின்னணி

ஸ்ட்ரெயிட்ஸ் ஷாசன் லிமிட்டெட், மொத்தம் மருந்துகள், இடைநிலைகள், செயல்திறன் மருந்திய பொருட்கள் (API) மற்றும் ஃபார்முலாசஸ் ஆகியவற்றின் மருந்து மற்றும் மருந்து சார்ந்த உற்பத்திக்கான ஒருங்கிணைந்த முன்னணி சப்ளையர் விளங்கிறது. இந்த நிறுவனம் 5 தயாரிப்புகளுக்கான 4800 டன் உற்பத்தி திறன் கொண்ட (CTO) இயங்குவதற்கான சுற்றுச்சூழலை ஒப்புதல் பெற்று இயங்கிவருகிறது, தற்போதுள்ள மாற்று மருந்துகள் உற்பத்தித் திறனை 4800 TPA (5 பொருட்கள்) இருந்து 9156 TPAக்கு (8 தயாரிப்புகள்) விரிவாக்கம் செய்ய Plot No. R.S Nos. 30/4 PT, 32/1A, 32/2, 32/3, 33/1, 33/10, 33/11, 33/13, 33/2, 33/3, 33/4, 33/5, 33/6, 33/9, 34/1, 34/2, 34/3, 34/4, 34/5, 34/6, 34/7, 34/8, 35/4, 35/5, 35/6, 35/7, 36/5, பெரியகோபால், மாதூர் சாலை, புதுச்சேரியில் உள்ள இடத்தை சேர்வு செய்துள்ளது. ஸ்ட்ரெயிட்ஸ் ஷாசன் சந்தை தேவையின் காரணமாக மேலே குறிப்பிட்ட மொத்த மருந்துகளின் உற்பத்தியை விரிவாக்கும் செய்ய முன்மொழிகிறது.

II. மேலாண்மை பொறுப்பேற்பு

சுற்றுச்சூழல் பாதுகாப்பிற்கான முக்கியத்துவம் அளிப்பதே இந்த நிறுவனத்தின் பிரதான நோக்கமாகும். ஜீரோ திரவ வெளியேற்றம் முறையை ஏற்கனவே நிறுவனம் செயல்படுத்தி வருகிறது. இந்த செயல்பாடுகள் அனைத்தும் சுற்றுச்சூழல் ஒழுங்குவிதிமுறைலோடு இணங்குகிறது. இந்த நிறுவனம் பசுமை பராமரிப்பிற்காக 1 ஏக்கர் நிலத்தை சமீபத்தில் வாங்கியுள்ளது. நீர் பாதுகாப்பு நடவடிக்கையின் கீழ் தற்போது நடைமுறைப்படுத்தப்படும் கொதிகலன்களுக்கான நன்னீர் நுகர்வு 45 கி.எ.எல் இருந்து மறுசீரமைக்கப்பட்ட நீர் முற்றிலும் மாற்றி அமைக்கப்படும். எதிர்காலத்தில் சுற்றுச்சூழல் சட்ட விதிமுறைகள் மற்றும் தேவைகள் அனைத்தையும் தொடர்ந்து நிறைவேற்றும்.

III. தயாரிப்புகள் விவரங்கள்

தயாரிப்பு வகைகள் பொதுவாக மொத்த மருந்துகளாகும், மேலும் அட்டவணை 5 (f), பிரிவு A, செயற்கை கரிம வேதியியல் பிரிவுகளின் கீழ் வகைப்படுத்தப்பட்டுள்ளது இந்த திட்டம் பெரிகாக்கப்பேட்டை, மாத்தூர் வீதி, புதுச்சேரியில் அமைந்துள்ளது. மொத்தம் 4800 TPA (5 பொருட்கள்) 9156 TPA (8 பொருட்கள்) இல் இருந்து மாற்றுவதன் மூலம் அதிகமான போதை மருந்து அலகுகளை விரிவுபடுத்துவதற்கு Shasun பரிந்துரைக்கிறது.தற்போதுள்ள மற்றும் பரிந்துரைக்கப்பட்ட தயாரிப்பு விவரங்கள் அட்டவணை -2 இல் வழங்கப்படுகின்றன.

அட்டவணை -2 தற்போதுள்ள மற்றும் பரிந்துரைக்கப்பட்ட தயாரிப்பு விவரங்கள்

S. No	தற்போதுள்ள		புதிய வரவு		S. No	பரிந்துரைக்கப்பட்ட	
	பொருளின் பெயர்	கொள்ளவும் TPA	பொருளின் பெயர்	கொள்ளவும் TPA		பொருளின் பெயர்	கொள்ளவும் TPA
1	இடிப்ரோபின்	4308	இடிப்ரோபின்	2892	1	இடிப்ரோபின்	7200
2	இடிப்ரோபின் DC	240	இடிப்ரோபின் DC	960	2	இடிப்ரோபின் DC	1200
3	இடிப்ரோபின் லைசினடே, இடிப்ரோபின் சோடியம் & எஸ்+இடிப்ரோபின்	240	இடிப்ரோபின் லைசினடே, இடிப்ரோபின் சோடியம் & எஸ்+இடிப்ரோபின்	300	3	இடிப்ரோபின் லைசினடே, இடிப்ரோபின் சோடியம் & எஸ்+இடிப்ரோபின்	540
4	காரிசொப்ரோடோல்	12	காரிசொப்ரோடோல்	0	4	காரிசொப்ரோடோல்	12
5	R & D க்கான பைலட் அளவிடல் செயல்பாடுகள்	-	R & D க்கான பைலட் அளவிடல் செயல்பாடுகள்	-	5	R & D க்கான பைலட் அளவிடல் செயல்பாடுகள்	-
			பைலட் ஆலை சிறிய அளவிலான தொகுதி தயாரிப்புகள்	12	6	பைலட் ஆலை சிறிய அளவிலான தொகுதி தயாரிப்புகள்	12
			ப்ரேகபலின்	180	7	ப்ரேகபலின்	180
			சப்ரோபெத்ரீன்	12	8	சப்ரோபெத்ரீன்	12
மொத்தம்		4800		4356			9156

V. வகைப்படுத்தல்

முன்மொழியப்பட்ட திட்டமானது அட்டவணை 5(f) கீழ், வகை 'A', மொத்த மருந்துகள், மற்றும் EIA அறிவித்தல் 2006 மற்றும் அதன் திருத்தங்களின் படி EIA ஆய்வு அறிக்கை சமர்ப்பிக்க வேண்டும். மேலும் திட்ட தளமானது தமிழ்நாடு - புதுச்சேரி மாநில எல்லையில் இருந்து 5 கிமீ தொலைவில் உள்ள Periakalpet, மாத்தூர் சாலை அமைந்துள்ளது, எனவே பொது நியந்தனைகளுக்கு கவர்கிறது ஆகவே இது நிபுணர் மதிப்பீடு குழு (EAC), சுற்றுச்சூழல், வன மற்றும் காலநிலை மாற்றம் (MoEF & CC) அமைச்சகத்தின் முன் வருவதால் வகை 'A'

குறிக்கும். 2006 ஆம் ஆண்டின் EIA அறிவிப்பின் கிழ 7 ஆம் (i), துணைப் பகுதி IIIயின் படி, ஏற்கனவே குறிப்பிட்ட திட்டங்களில் விஸ்தரிக்கப்படுதல் அல்லது நவீனமயமாக்கல் அல்லது தயாரிப்பு கலவையில் மாற்றம் செய்வதால் இந்த நிறுவனம் பொது மக்கள் கருத்து கேட்புடைர கவர்கிறது. இணைக்கப்படாத திட்டங்கள் எதுவுமில்லை. மேலும் இந்த நிறுவனம் 5 தயாரிப்புகளுக்கான 4800 டன் உற்பத்தி திறன் கொண்டு (CTO) இயங்குவதற்கான சுற்றுச்சூழலை ஒப்புதல் பெற்று இயங்கிவருகிறது.

2017 ஆம் ஆண்டு ஜூன் மாதம் 14ம் தேதி நடைபெற்ற 24ம் EAC கூட்டத்தில் இந்த திட்டம் மதிப்பிடப்பட்டது. மேலும் கடிதம் எண் IA-J-11011/211/2017-IA-II (I) 16/08/2017 தேதியிட்ட குறிப்புகளின் விதிமுறைகள் (ToR) உத்தரவுப்படி சுற்றுச்சூழல் தாக்க மதிப்பீடு (EIA) அறிக்கை தயாரிக்கப்படும். மொத்த திட்ட செலவு ரூ 125 கோடி ஆகும்.

VI. மனை தேவை

குறிப்பிட்ட ஆலையானது 105155.54 சதுர மீட்டர் (25.99 ஏக்கர்) பரப்பளவில் அமைந்துள்ளது. முன்மொழியப்பட்ட விரிவாக்கம் ஏற்கனவே இருக்கும் ஆலையில் அமையுள்ளது. ஏற்கனவே இருக்கும் 7.39 ஏக்கர் பசுமைப் படலம் தவிர கூடுதலாக 1 ஏக்கர் நிலம் வாங்கப்படும் இதனால் 25.99 ஏக்கர் கொண்ட மொத்த நிலப்பரப்பில் 35.37% பசுமைப் படலமாகும். நில பயன்பாட்டு முறை அட்டவணை-3 இல் வழங்கப்பட்டுள்ளது

அட்டவணை -3 நில பயன்பாட்டு முறை

வ.எ ன்	விளக்கம்	தற்போதுள்ள			முன்மொழியப்பட்ட		மொத்த பகுதி (விரிவாக்கத்துக்கு பிறகு)		
		பகுதி (சதுர மீட்டருக் கு)	பகுதி (ஏக்கர்)	பகுதி (%)	பகுதி (சதுர மீட்டருக்கு)	பகுதி (ஏக்கர்)	பகுதி (சதுர மீட்டருக்கு)	பகுதி (ஏக்கர்)	பகுதி (%)
1	பசுமைப் படலம்	29919	7.39	28.45	7,274.44	1.80	37,193.29	9.19	35.37
2	சாலைகள் மற்றும் பிற பகுதி	51688	12.78	49.15	-9,135.71	-2.26	42,551.98	10.52	40.47
3	கட்டடப் பரப்பு	23549	5.82	22.39	1,861.27	0.46	25,410.27	6.28	24.16
மொத்த நில பகுதி		105156	25.99	100	0	0	105155.54	25.99	100

VII. நீர் தேவை

விரிவாக்கத்திற்கு பிறகு மொத்த தண்ணீர் தேவையானது 2315 KLDயாக மாறும். 498 KLD நன்னீர் அலையின் உட்பகுதியிலுள்ள கிணறுகளில் இருந்து எடுக்கப்படும். 1817 KLD மறுசுழற்சி செய்யப்பட்ட நீர் ஆலையின் விரிவாக்கம் செய்யப்பட்ட ZLD பெறப்படும். வெளிப்புற ஆதாரங்களில் இருந்து பெறப்படும் நீர் நுகர்வு அட்டவணை-4.யில் குறிப்பிட்டுள்ளது.

அட்டவணை-4 வெளிப்புற ஆதாரங்களில் இருந்து பெறப்படும் நீர் நுகர்வு

வ.எண்	விளக்கம்	தற்போதுள்ள KLD	முன்மொழியப்பட்ட KLD	மொத்த (விரிவாக்கத்துக்கு பிறகு) KLD
1	நன்னீர் தேவை	110	388	498
2	PWD, MGMC & PIMS முதலியவற்றில் இருந்து சுத்திகரிக்கப்பட்ட கழிவுநீர் நீர்	440	150	590
3.	Strides Shasunஇலிருந்து சுத்திகரிக்கப்பட்ட கழிவுநீர் நீர் & செயல்முறை கழிவுகளை - ஃபார்முலேசன் பிரிவு (EC அல்லாத வகை)	199	0	199
மொத்தம்		749	451	1287

அட்டவணை-5தில் நீர் தேவையின் விவரக் கூறுகள் குறிப்பிடப்பட்டுள்ளது

அட்டவணை-5 நீர் தேவையின் விவரக் கூறுகள்

தேவை	நன்னீர் நுகர்வு KLD			மறுசுழற்சி நீர் நுகர்வு KLD			மொத்தம் (KLD)		
	தற்போதுள்ள	முன்மொழியப்பட்ட	மொத்த (விரிவாக்கத்துக்கு பிறகு)	தற்போதுள்ள	முன்மொழியப்பட்ட	மொத்த (விரிவாக்கத்துக்கு பிறகு)	தற்போதுள்ள	முன்மொழியப்பட்ட	மொத்த (விரிவாக்கத்துக்கு பிறகு)
செயல்முறை நீர்	60	393	453	0	0	0	60	393	453
கொதிகலன்	45*	0	0	251	67	318	251	67	318
குளிர்நீர் கோபுரம்	0	0	0	522	654	1176	522	654	1176
பச்சை படலம்	0	0	0	30	20	50	30	20	50
சலவை மற்றும் துப்புரவு	0	0	0	50	25	75	50	25	75
Domestic	5	40	45	0	0	0	5	40	45
உருவாக்கம் அலகுக்கு TW	0	0	0	198	0	198	198	0	198
மொத்தம்	110	433	498*	1051	766	1817	1116	1199	2315

குறிப்பு:

*முன்மொழியப்பட்ட விரிவாக்கத்துக்கு பிறகு கொதிகலனுக்கு பயன்படுத்தப்படும் 45 KLD நன்னீர் நுகர்வுக்கு பதிலாக மறுசீரமைக்கப்பட்ட நீர் உபயோகிக்கப்படும் .

** மறுசீரமைக்கப்பட்ட நீரானது ஃபார்முலேஷன் அலகுக்கான (அல்லாத இசி வகை) அத்தியாவசிய பயன்பாடு வழங்கப்படுகின்றன. மீண்டும் அது 156 KLD கழிவுநீராகவும் மற்றும் 43 KLD (மேல் பொதுப்பணித்துறை மேலாக, PIMS, MGMC போன்றவை) கழிவுகளாக பெறப்படுகிறது.

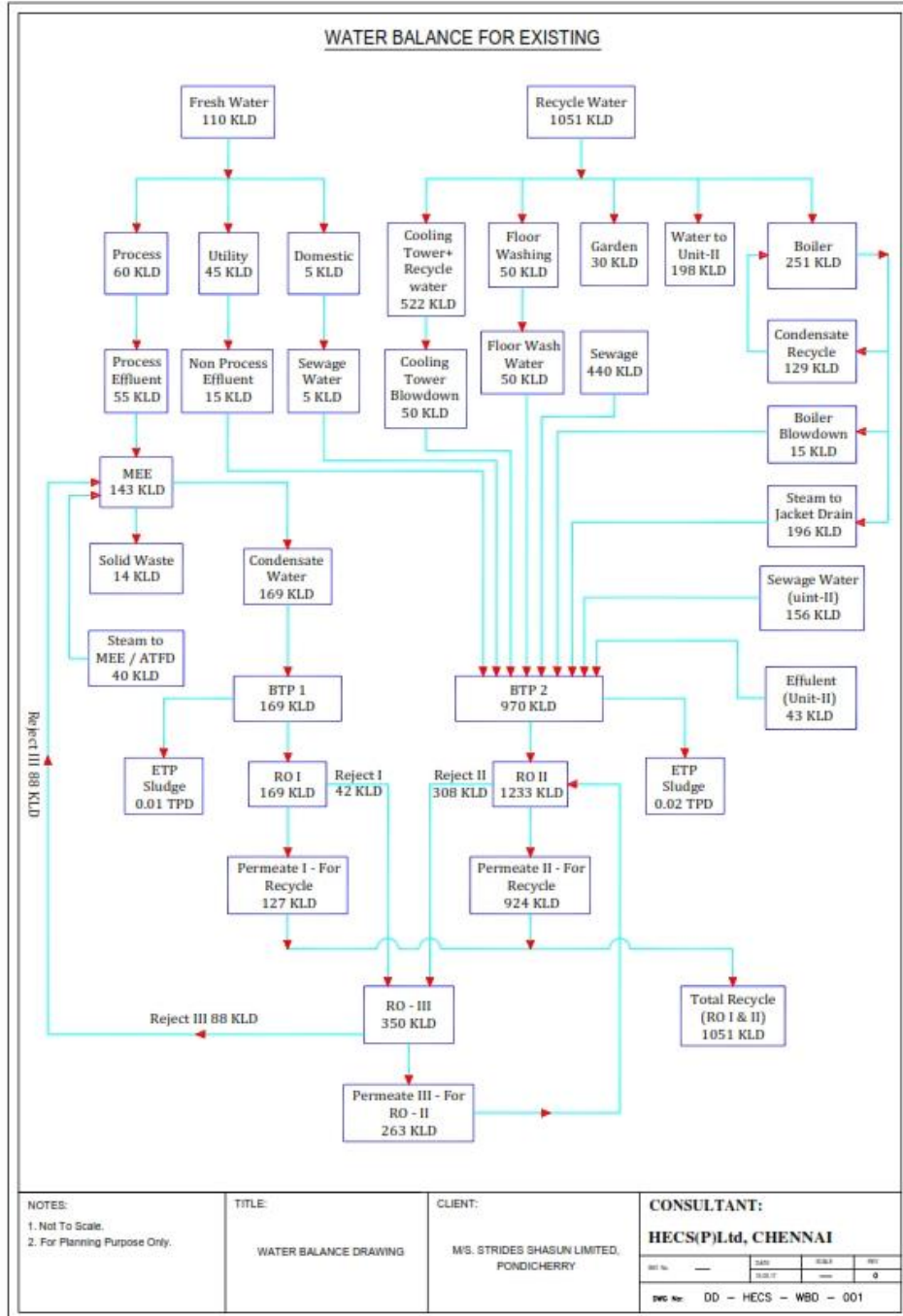
VIII. கழிவுநீர் உற்பத்தி

இந்த நிறுவன விரிவாக்கத்தின் காரணமாக உள்கட்ட நடவடிக்கைகளிலிருந்து 45KLD கழிவுகளை உற்பத்தி செய்யப்படும் 550) உற்பத்தி செயல்முறை .KLDமூலம் உற்பத்தி (செய்யப்படும் கழிவுப்பொருட்கள் மற்றும் PWD(பொதுப்பணித் துறையின்) , மகாத்மா காந்தி மருத்துவக் கல்லூரி, பிஐஎம்எஸ் ஆகியவற்றில் இருந்து பெறப்படும் கழிவுநீரானது உயிரியல் சுத்திகரிப்பு மற்றும் RO தொடர்ந்து MEEக்கு அனுப்பப்படும்) ஜீரோ லிக்விட் டிஸ்சார்ஜ் (ZLD) அமைப்பு ஏற்கனவே உள்ளது மற்றும் ZLD விரிவாக்கம் செய்ய முன்மொழியப்பட்டதுள்ளது . தற்போதுள்ள மற்றும் மொத்த நீர் இருப்பு அளவு வரைபடங்கள் புள்ளிவிவரங்கள் 2-மற்றும் 3 .இல் காட்டப்பட்டுள்ளன

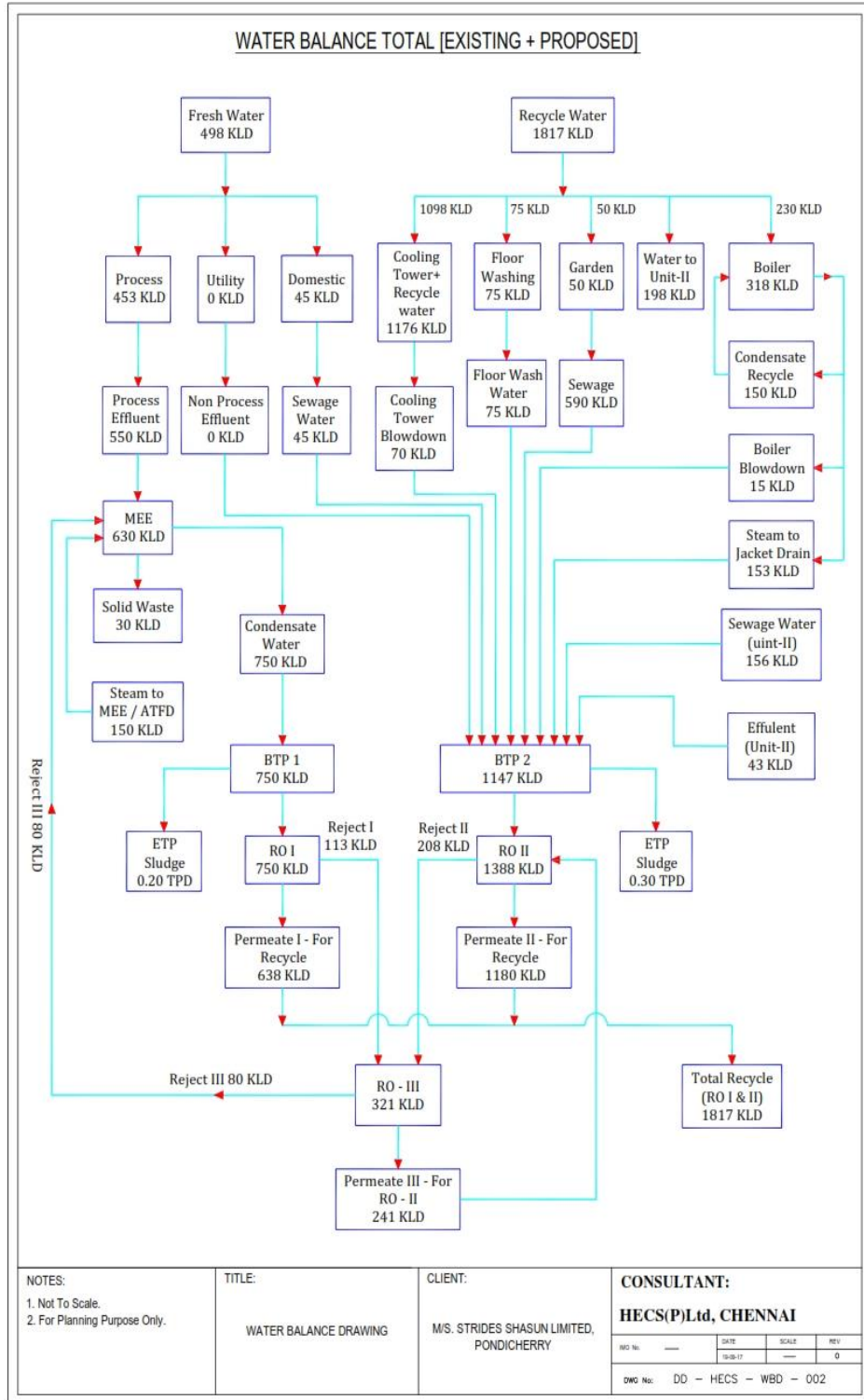
அதிக மாசுடைய ஓடை Stripperக்கும் மற்றும் MEEக்கும் சுத்திகரிக்கப்படும் .இந்த முறையில் இருந்தது ஒடுக்கப்பட்ட நீர் உயிரியல் சுத்திகரிப்பு தொடர்ந்து ROக்கு அனுப்பப்படும் .மேலும் இது செயல்முறை / அல்லாத செயல்முறை பகுதியில் பயன்படும்.

வெளிப்புறமாக சுத்திகரித்து சேகரிக்கப்படும் கழிவுநீரானது குறைந்த மாசுடைய ஓடையோடு சார்ந்து உயிரியல் சுத்திகரிப்பு தொடர்ந்து ROக்கு அனுப்பப்படும் .மேலும் இது செயல்முறை / அல்லாத செயல்முறை பகுதியில் பயன்படும். அக்டோபர் 2017ல் கடல்நீரில் கலப்பது துண்டிக்கப்பட்டது.

ஏராளமான விளைவு நீராவியால் (MEE) இருந்து ஒடுக்கப்பட்ட கழிவு தடிமனான ஃபின் ஃப்ரீரி உலர் (ATFD) சுத்திகரிக்கப்படுகிறது மற்றும் உயிரியல் சிகிச்சை முறை மற்றும் ATFD உப்புகளில் இருந்து தயாரிக்கப்படும் சோர்வு தற்போது அருகிலுள்ள TSDF தளங்கள் / கோப்பொசசர் நிறுவனத்திற்கு அவற்றை அகற்றுவதில் உள்ள நடைமுறைகளும் உருவாக்கி கொடுக்கப்பட்டுள்ளது.



படம் -2 தற்போதுள்ள நீர் இருப்பு விளக்கப்படம்



படம் -3 மொத்த நீர் இருப்பு விளக்கப்படம்

IX. மின் தேவைகள்

புதுச்சேரி மின்சார வாரியத்தில் இருந்து இந்த திட்டத்திற்கு தேவையான மின்சாரம் பெறப்படும். மின்சார தடைப்பட்டால் அதை சரிசெய்ய 6 DG செட்கள் (1000 kVA -எண்ணிக்கை 3 மற்றும் 1500 kVA- எண்ணிக்கை 3) தற்காலிகமாக செயல்படும். 16 TPH கொதிகலன் உற்பத்திக்கு பயன்படுத்தப்பட்டு, அதே அளவுக்கு மற்றொரு காத்திருப்பாக செயல்படும். ஆற்றல் தேவை விவரங்கள் மற்றும் காப்பு சக்தி வசதிகள் அட்டவணை 6யில் வழங்கப்படுகின்றன.

அட்டவணை-6 மின் தேவை மற்றும் காப்பு சக்தி வசதிகள்

விவரங்கள்	தற்போதுள்ள	முன்மொழியப்பட்ட	மொத்த)விரிவாக்கத்துக்கு பிறகு(
மின் தேவை			
மூலம்: புதுச்சேரி மின்சார வாரியம்	3860 KVA	2000 KVA	5860 KVA
DG க்கள் மூலம் பவர் பேக் அப்	2 x 1500 KVA	1 x 1500 KVA	3 x 1500 KVA
	2 x 1000 KVA	1 x 1000 KVA	3 x 1000 KVA
கொதிகலன்/ உயிரி- பிரிக்யூட்	1 x 16TPH	1 x 16 TPH	1 x 16 TPH
	1 x 3.5 TPH (S.B)	1 X 15 Lac Kcal/hr Thermic Fluid Heater	1 X 15 Lac Kcal/hr Thermic Fluid Heater
	2 x 4.5 TPH (S.B)		1 x 3.5 TPH
			2 x 4.5 TPH (S. B) 1 x 16 TPH (S. B)

S.B = காத்திருப்பு கொதிகலன்

குறிப்பு தற்போது :காத்திருப்பில் உள்ள 3.5 TPH கொதிகலன் (1 no) விரிவாக்கத்துக்கு பிறகு செயல்பட தொடங்கும். தற்போது இயங்கிக் கொண்டு இருக்கும் 4.5 TPH கொதிகலன் (2 No's) விரிவாக்கத்துக்கு பிறகு காத்திருப்பாக செயல்படும்.

கொதிகலன்கள் மற்றும் தெர்மிக் திரவ ஹீட்டர்கள்:ஒரு 16 TPH கொதிகலனுக்கு துணையாக ஒரு 3.5 TPH மற்றும் இரண்டு 4.5 TPH கொதிகலன்களால் ஏற்கனவே உள்ள ஆலையில் இயக்கப்படுகிறது. ஏற்கனவே உள்ள ஒரு 16 TPH கொதிகலனை விரிவாக்கத்தில் பயன்படுத்தலாம். மேலும் விரிவாக்கத்தின் போது ஒரு காத்திருப்பு 3.5 TPH விரிவாக்கத்துக்கு பிறகு முழுமையாக செயல்படும். இரண்டு 4.5 TPH மற்றும் ஒரு 16 TPH கொதிகலன்கள் விரிவாக்கம் போது காத்திருப்பு இருக்கும். கூடுதலாக, உயிர் பிரிக்வேட்டால் இயங்கும் 15 Lac K Cal திறன் ஒரு தெர்மிக் ஃப்ளூயிட் ஹீட்டர் (TFH) பரிந்துரைக்கப்படுகிறது.

X. மனித வளம்

தொழில்நுட்ப மற்றும் தொழில்நுட்ப அல்லாத பணியாளர்கள் உட்பட மனிதவள தேவையை அட்டவணை-7இல் கொடுக்கப்பட்டுள்ளது.

அட்டவணை -7 மனித வளம் தேவை

வ.எண்	மனித வளம்	தற்போதுள்ளது	கூடுதல்	விரிவாக்கத்துக்கு பிறகு மொத்தம்
1	ஊழியர்	640	50	690
2	ஒப்பந்த தொழிலாளர்கள்	210	0	210
	மொத்தம்	850	50	900

XI. திட கழிவு

செயல்பாட்டு கட்டத்தில் MSW கரிம கழிவு மாற்றியமைக்கப்படும். ஆலை செயல்படும் கட்டத்தில் உணவுகூடம் மற்றும் STP ஆகியவற்றிலிருந்து 60 TPA கரிம கழிவுகளை உற்பத்தி செய்யப்படும். உள்கட்ட பயன்பாட்டில் இருந்து பெறப்படும் கழிவுகளே நகராட்சி திட கழிவுகளின் ஆதாரமாக உள்ளது. கனிம கழிவு PPCC அங்கீகரிக்கப்பட்ட மறுசுழற்சி நிறுவனத்திற்கு மாற்றப்படும். நகராட்சி கழிவு மேலாண்மை விவரங்கள் அட்டவணை 8-ல் கொடுக்கப்பட்டுள்ளன.

அட்டவணை-8 நகராட்சி திட கழிவு அளவுகள்

வ.எண்	விவரங்கள்	கொள்ளளவு(TPA)			சேகரிக்கும் முறை	அகற்றல் முறை
		தற்போதுள்ளது	கூடுதல்	விரிவாக்கத்துக்கு பிறகு மொத்தம்		
1	உணவு கழிவு	35	30	60	கையேடு	ஆர்கானிக் மாற்றியில் உரம் அடைகிறது

XII. அபாயகரமான கழிவு மேலாண்மை

அபாயகரமான கழிவுகளை கூரை கொட்டகையில் கீழ் கான்கிரீட் மேடையின் மேலே ஒரு தனிமைப்படுத்தப்பட்ட பகுதியில் சேமிக்கப்படும். இந்த கழிவுப்பொருட்களை தனித்தனியாக பிரிக்கப்பட்டு MoEF & CC / PPCCயில் அங்கீகரிக்கப்பட்ட TSDF ஆபரேட்டர்களுக்கு குறிப்பிட்டு காலத்திற்குள் (90 நாட்களுக்குள்) அனுப்பப்படும்.

அபாயகரமான மற்றும் பிற கழிவுகள் (மேலாண்மை மற்றும் எல்லைகடந்த அபாயகரமான நகர்தல்) விதிகள், 2016 மற்றும் அடுத்தடுத்த திருத்தங்கள் படி அகற்றப்படும். ATFD உப்புக்கள் ஆலையின் உள்ளே சேமிக்கப்படும், மேலும் தற்போது அருகிலுள்ள TSDF/கோபிராசசரைக்

கொண்டு அகற்ற வழிவகை செய்யப்படும். அபாயகரமான கழிவு உற்பத்தி விவரங்கள் அட்டவணை-9 இல் கொடுக்கப்பட்டுள்ளன.

அட்டவணை-9 அபாயகரமான கழிவு மேலாண்மை

வ.என்	அட்டவணை எண்	அபாயகரமான கழிவு பெயர்	தற்போதுள்ள கொள்ளளவு KLA/TPA	கூடுதல் கொள்ளளவு KLA/TPA	மொத்த கொள்ளளவு KLA/TPA	அகற்றல் முறை
1	Class A of Schedule II	கழிவு சோடியம் டிகிரட்ரேட் திரவம்	22000	13000	35000	PPCC அங்கீகரிக்கப்பட்ட விற்பனையாளர் மூலம் அகற்றல்
2	34.3 அட்டவணை I	ETP கசடு	3	5	8	Sent to Coprocessing in Cement Industries/ GEPIL
3	5.1 அட்டவணை I	மசகு எண்ணெய்	4	6	10	PPCC அங்கீகரிக்கப்பட்ட விற்பனையாளர் மூலம் அகற்றல்
4	5.2 அட்டவணை I	தீர்ந்து போன எண்ணெய் / கழிவு நீக்கம்	150	150	300	PPCC அங்கீகரிக்கப்பட்ட விற்பனையாளர் மூலம் அகற்றல்
5	20.2 அட்டவணை I	ஸ்பெண்ட் கரைப்பான்	900	680	1580	PPCC அங்கீகரிக்கப்பட்ட விற்பனையாளர் மூலம் அகற்றல்
6	20.3 அட்டவணை I	வடிகட்டி எச்சம்	48	48	96	PPCC அங்கீகரிக்கப்பட்ட விற்பனையாளர் மூலம் அகற்றல்
7	28.1 அட்டவணை I	செயல்முறை எச்சம் / கழிவு	720	620	1340	PPCC அங்கீகரிக்கப்பட்ட விற்பனையாளர் மூலம் அகற்றல்
8	28.2 அட்டவணை II	தீர்ந்து போன கேட்டலிஸ்ட் / கார்பன்	54	20	74	PPCC அங்கீகரிக்கப்பட்ட விற்பனையாளர் மூலம் அகற்றல்
9	28.3 அட்டவணை II	இனிய-விவரக்குறிப்பு தயாரிப்பு	1	4	5	PPCC அங்கீகரிக்கப்பட்ட விற்பனையாளர் மூலம் அகற்றல்
10	28.4 அட்டவணை II	தேதி காலாவதியானது / புறக்கணிப்பு விவரக்குறிப்பு மருந்துகள் / மருந்துகள்	1	2	3	உயிரி மருத்துவ கழிவு சுத்திகரிப்பு வசதி
11	28.5 அட்டவணை II	தீர்ந்து போன கரிம கரைப்பான்	36	50	86	PPCC அங்கீகரிக்கப்பட்ட விற்பனையாளர்

வ.என்	அட்டவணை எண்	அபாயகரமான கழிவு பெயர்	தற்போதுள்ள கொள்ளளவு KLA/TPA	கூடுதல் கொள்ளளவு KLA/TPA	மொத்த கொள்ளளவு KLA/TPA	அகற்றல் முறை
						மூலம் அகற்றல்
12	33.2 அட்டவணை I	கழிவுநீர் சுத்திகரிப்பு இருக்கும் பீப்பாய்கள் / கொள்கலன்களில் உள்ள கசடுகளை அகற்றல்	20	10	30	PPCC அங்கீகரிக்கப்பட்ட விற்பனையாளர் மூலம் அகற்றல்
13	33.3 அட்டவணை I	அபாயகரமான கழிவுப்பொருட்கள் கெமிக்கல்ஸ் மூலம் மாசுபட்ட கன்டெய்னர்கள் / பீப்பல்ஸ் / லினெர்ஸ்	250	180	430	PPCC அங்கீகரிக்கப்பட்ட விற்பனையாளர் மூலம் அகற்றல்
14	35.1 அட்டவணை I	கழிவுநீர் சுத்திகரிப்பு இருந்து இரசாயன சோர்வு	4800	6180	10980	ATFD உப்புக்கள் ஆலையின் உள்ளே சேமிக்கப்படும், மேலும் தற்போது அருகிலுள்ள TSDF/கோபிராசசரைக் கொண்டு அகற்ற வழிவகை செய்யப்படும்
15	34.4 அட்டவணை I	எண்ணெய் மற்றும் கிரீஸ் ஸ்கிமிமிங் எச்சங்கள்	1	1	2	PPCC அங்கீகரிக்கப்பட்ட விற்பனையாளர் மூலம் அகற்றல்
16	35.2 அட்டவணை I	தீர்ந்து போன கேட்டலிஸ்ட்	1	1	2	PPCC அங்கீகரிக்கப்பட்ட விற்பனையாளர் மூலம் அகற்றல்
17	35.3 அட்டவணை I	தீர்ந்து போன கார்பன்	90	50	140	PPCC அங்கீகரிக்கப்பட்ட விற்பனையாளர் மூலம் அகற்றல்

XIII. மாற்று இடத்துக்கான பகுப்பாய்வு

தற்போது உள்ள ஆலையில் உற்பத்தி திறனில் மட்டுமே விரிவாக்கம் கொண்டு வருவதால் அத்தியாயம் 5 & பிரிவு 5.2. இல் குறிப்பிடப்பட்டிருப்பது போல எந்த மாற்று தளங்கள் கருதப்படவில்லை.

XIV. திட்டத்துக்கான செலவு

விரிவாக்கத்துக்கான மொத்த செலவு ரூபாய் 125 கோடி, அட்டவணை-10ல் செலவின் விவரம் குறிப்பிடப்பட்டுள்ளது.

அட்டவணை -10 திட்ட செலவு பிரிப்பு

வ. எண்	விவரங்கள்	செலவு (இலட்சுகளில்)
1	உள்கட்ட	980.00
2	உபகரணங்கள் செலவு	5,750.00
3	எந்திரவியல்	1,470.00
4	மினியல்	980.00
5	கருவி மயமாக்கல்	1,300.00
6	HVAC	670.00
7	EHS	1,250.00
8	ஆலோசனை	100.00
	ஆக மொத்தம்	12,500.00

XV. சுற்றுச்சூழல் விளக்கம்

வானிலை ஆராய்ச்சி சுற்றுச்சூழல்

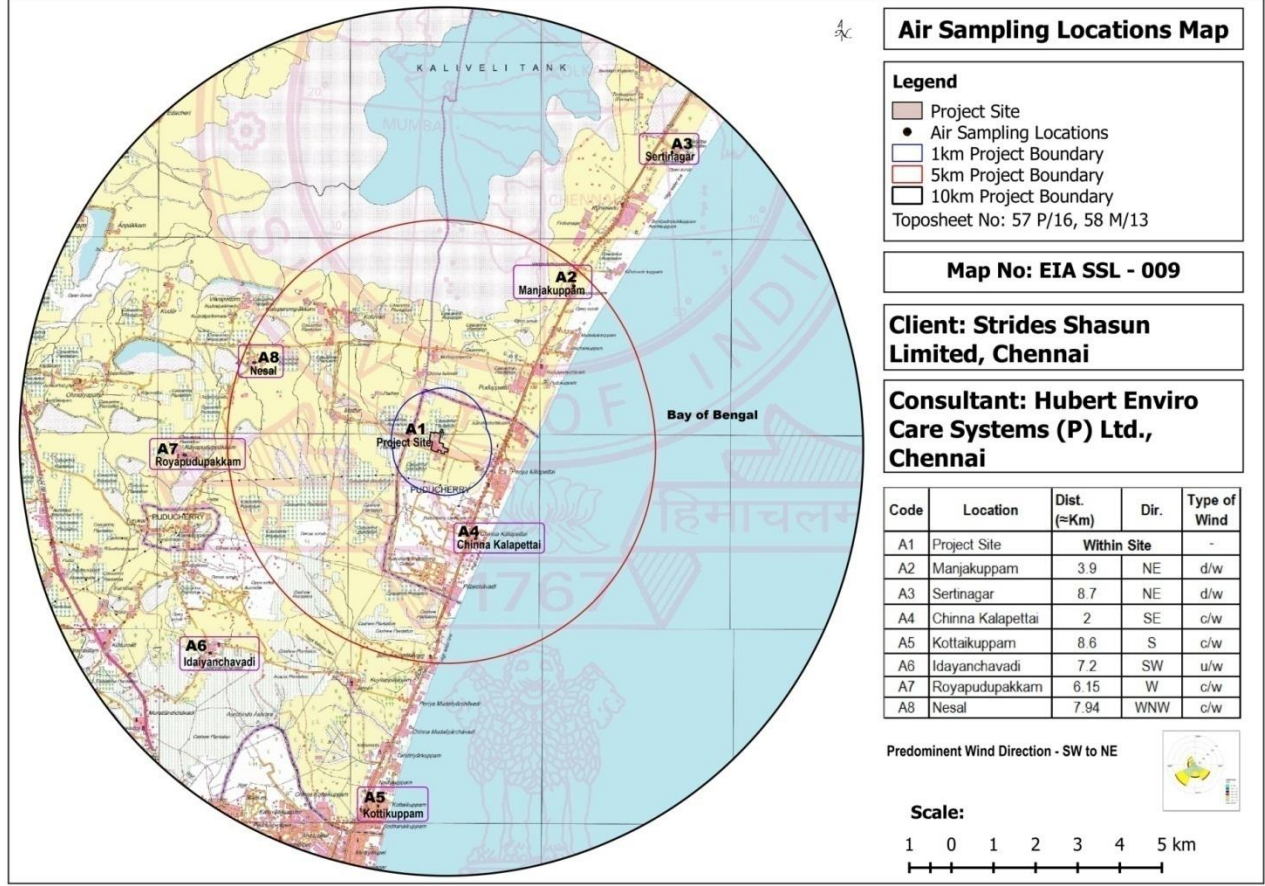
ஆய்வு காலம் (ஜூலை - செப்டம்பர் 2017) போது மைக்ரோ வானிலை ஆய்வு நிலைமைகள் காற்று வேகம் மணிநேர தரவு, காற்றின் திசை, மற்றும் வெப்பநிலை திட்ட தளத்தில் பதிவு செய்யப்பட்டன. திட்ட தளம் அருகிலுள்ள இந்திய வானிலை ஆராய்ச்சி நிலையம் (IMD) நிலையம் புதுச்சேரியில் அமைந்துள்ளது மேலும் ஆண்டுதோறும் நிர்ணயிக்கப்பட்ட காற்றின் திசையானது தென் கிழக்கே விசிகிறது.

மொத்த மழைவீழ்ச்சி 1354 மிமீ ஆகும். 132.8 மிமீ மற்றும் 89.5 மிமீ அதிகபட்ச மற்றும் குறைந்தபட்ச மழை முறையே ஜூலை மற்றும் செப்டம்பர் மாதங்களில் பதிவு செய்யப்பட்டது. ஆய்வு காலம் (ஜூலை - செப்டம்பர் 2017) தளத்தில் குறிப்பிட்ட வானிலை தரவுகளில், சராசரி காற்றின் வேகம் 2.9 மீ / வி.73% அதிகபட்ச ஈரப்பதம் மற்றும் 33.1°சி சராசரி வெப்பநிலை முறையே பதிவு செய்யப்பட்டது. காற்று கண்காணிப்பு இடங்களைக் காட்டும் வரைபடம் படம் -4

இல் கொடுக்கப்பட்டுள்ளது. காற்று, ஒலி, SW, GW & மண் தர கண்காணிப்பு இருப்பிடங்கள் அட்டவணை 11 இல் வழங்கப்படுகின்றன.

அட்டவணை-11 கண்காணிப்பு இருப்பிடங்கள்

நிலையம் குறியீடு	இருப்பிடம்	காற்றின் வகை	புவியியல் ஒருங்கிணைப்பு	திட்ட எல்லைக்குள் தூரம் (கிமீ)	திசைக்கோண திசைகள்
A1	திட்ட தளம்	-	12° 2'19.87"N 79°51'10.63"E	திட்டப்பகுதி உள்ளே	
A2	மஞ்சகுப்பம்	d/w	12° 6'9.14"N 79°54'3.35"E	3.9	NE
A3	செர்டிநகர்	d/w	12° 4'2.21"N 79°52'47.28"E	8.7	NE
A4	சின்ன கலபேட்டை	c/w	12° 1'49.31"N 79°51'46.44"E	2.0	SE
A5	கொட்டைபுரம்	c/w	11°57'55.50"N 79°50'23.44"E	8.6	S
A6	இடயஞ்சவடி	u/w	11°57'50.90"N 79°46'32.54"E	7.2	SW
A7	ரோயபுடுபக்கம்	c/w	12° 1'52.17"N 79°47'35.02"E	6.15	W
A8	நேசல்	c/w	12° 3'21.71"N 79°48'44.83"E	7.94	WNW



படம் -4 காற்று, ஒலி, SW, GW & மண் தர கண்காணிப்பு இருப்பிடங்கள் காட்டும் வரைபடம்

சுற்றுச்சூழல் காற்று தரம்

ஆய்வக பகுதியில் 2009 ஆம் ஆண்டின் NAAQS படி 12 பரப்பிற்கான 8 இடங்களில் சுற்றுச்சூழல் காற்று தரம் கண்காணிக்கப்பட்டுள்ளது. PM_{2.5} (18.1 - 25.0 $\mu\text{g} / \text{m}^3$), SO₂ (10.8 - 13.8 $\mu\text{g} / \text{m}^3$), NO₂ (18.2 - 21.5) மற்றும் CO (0.01 - 0.91 மிகி / m³), அனைத்து அளவுருக்கள், ஜூலை முதல் செப்டம்பர் 2017 வரையிலான காலப்பகுதியிலான ஆய்வு காலத்தில் அனைத்து கண்காணிப்பு இடங்களிலும் உள்ள தொழில்துறை, வர்த்தக மற்றும் குடியிருப்பு பகுதிகளுக்கான தேசிய சுற்றுச்சூழல் தரநிலை தரத்திற்குள் இருக்கும்.

சுற்றுப்புற சத்தங்கள்

ஜூலை - செப்டம்பர் 2017 ஆம் ஆண்டுகளில் 8 இடங்களில் 10 கிமீ ஆரம் உள்ள திட்டத்தின் தளத்திலும், அதன் அருகிலிருக்கும் துல்லியமான இரைச்சல் அளவு மீட்டரைப் பயன்படுத்தி தற்போதுள்ள சுற்றுச்சூழல் அளவை அளவுகள் கண்காணிக்கப்பட்டு வருகின்றன. தொழில்துறை பகுதியில் பகல்நேர அளவிலான சத்தம் அளவுகளில் 59.4 dB (A) மற்றும் 60.8 dB (A), MoEF &

CC (75 dB (A) பகல்நேர மற்றும் 70 dB (A) நைட் டைம் மூலம் வரையறுக்கப்படும் வரம்பிற்குள் இருக்கும். MoEF & CC (75 dB (A) நாள் நேரம் மற்றும் 70 dB (A) நைட் நேரம்) வரையறுக்கப்பட்ட வரம்பிற்குள்ளாக 50.1 dB (A) மற்றும் 55.2 dB (A) ஆகிய இரண்டின் இரைச்சல் அளவுகள் இரவில் பதிவு செய்யப்பட்டன. குடியிருப்பு துறையில், பகல்நேர லெக் மதிப்புகள் (51.1 - 60.2) dB (A), மற்றும் இரவுநேர லெக் மதிப்புகள் (44.3 - 50.8) dB (A) வரம்பில் மாறுபட்டன.

நீர் சுற்றுச்சூழல்

ஆய்வுப்பகுதிக்குள்ளாக இரண்டு முக்கிய நீர்நிலைகள் உள்ளன: கால்வைலி ஏரி, 8.1 கி.மீ. வடக்கு மற்றும் வங்காள விரிகுடா 1.72 கி.மீ உள்ளது. மேற்பரப்பு நீர் மாதிரிகள் 8 இடங்களும் மற்றும் நிலத்தடி மாதிரிகள் 8 இடங்கள் இருந்து செப்டம்பர் முதல் ஜூலை 2017 வரை உள்ள காலகட்டத்தில் எடுக்கப்படும். இந்திய தரநிலையில் பரிந்துரைக்கப்படும் நிலையான முறைகள் பல்வேறு பிசிகோகேமியல் அளவுருக்கள் ஆய்வகத்தின் மாதிரி சேகரிப்பு, பாதுகாப்பு மற்றும் பகுப்பாய்வு ஆகியவற்றைப் பின்பற்றப்பட்டன.

மேற்பரப்பு நீரின் தரம்

மதிப்புகள் வரம்பில் pH: 7.14 - 8.01, TDS: 238 mg / l - 35329 mg / l, மொத்த கடினத்தன்மை: 70 mg / l - 8200 mg / l, குளோரைடு உள்ளடக்கம்: 42.552 mg / l - 19750 mg / l. சல்பேட் உள்ளடக்கம்: 34 mg / l - 2530 mg / l. ஃப்ளூரைடு 0.21 மி.கி / எல் - 1.0 மி.கி / எல் மற்றும் கரைந்த ஆக்ஸிஜன் 5.5 மி.கி / எல் - 6.5 மி.கி / எல்

நிலத்தடி நீர் தரம்

மதிப்புகள்: pH: 6.98 - 7.74, TDS: 442 mg / l - 1180 mg / l, மொத்த கடினத்தன்மை: 123 mg / l - 501 mg / l, குளோரைடு உள்ளடக்கம் 136 mg / l - 289 mg / l மற்றும் சல்பேட் உள்ளடக்கம்: 58 mg / l - 157 mg / l. 0.44 மி.கி / எல் மற்றும் 1.0 மி.கி / எல் இடையே ஃப்ளூரைடுகள் காணப்பட்டன.

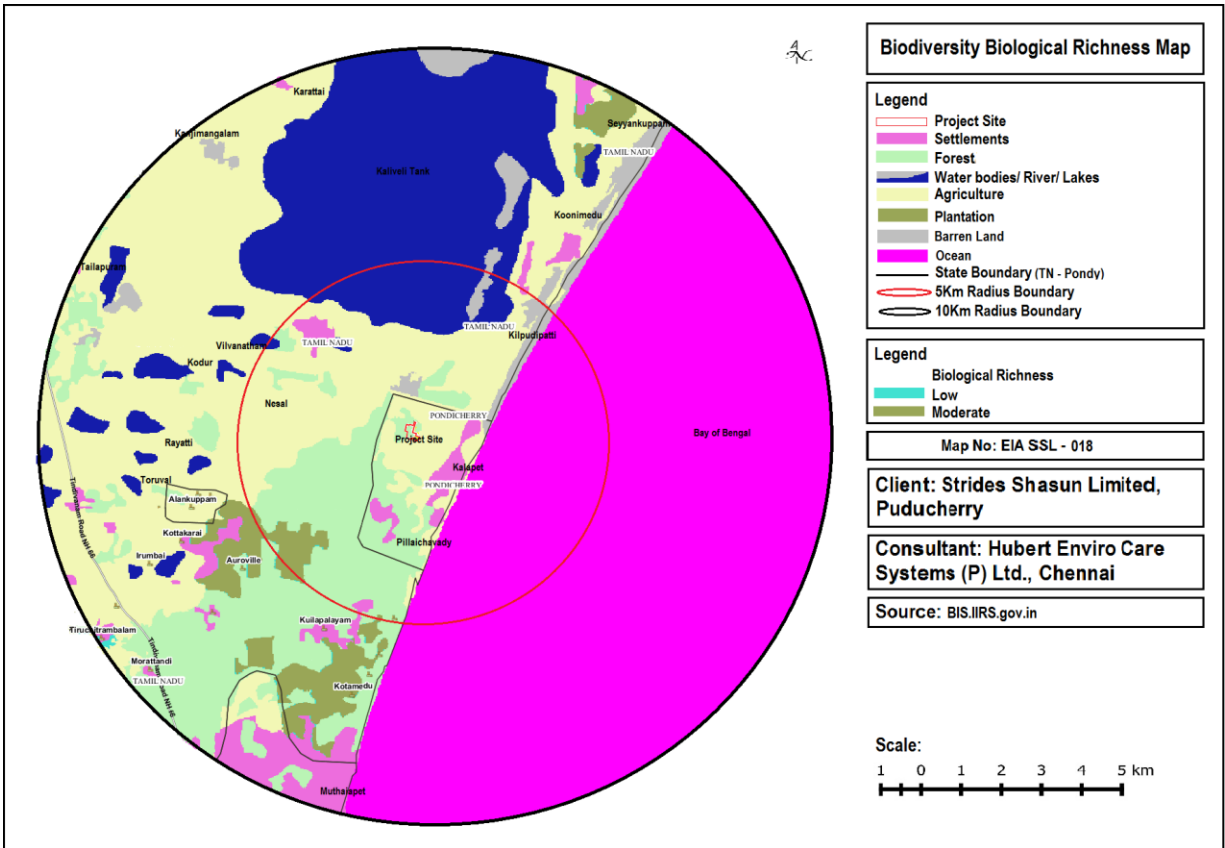
மண் பகுப்பாய்வு தரம்

ஆய்வின் பகுதியில் எட்டு (8) இடங்களில் மண் மாதிரிகள் சேகரிக்கப்பட்டது. இது,

- மண் மாதிரிகள் பி ஹெச்.6.90 - 8.15; மண்ணின் தண்மை கிட்டத்தட்ட நடுநிலை வகிப்பதாக குறிப்பிடுகின்றன.
- மண் மாதிரிகள் கடத்தும் திறன் 100.5 – 714 μS / செ. கடத்தும் திறன் மதிப்பானது 2000 μS / cm க்கும் குறைவாக இருப்பதால், மண் இயல்பில் உப்பு அல்லாதாகக் காணப்படுகிறது.
- மண் மாதிரிகள் தண்ணீர் வைத்திருக்கும் திறன் 19.6 - 28.6 (%). இருந்து மாறுபட்டது.
- நைட்ரஜன் அளவு 67 கிலோ / ஹெக்டேர் முதல் 188 கிலோ / எக்டர் வரை இருந்தது.
- பாஸ்பரஸ் உள்ளடக்கம் 47 கிலோ / எக்டரிலிருந்து 106 கி.கி / எக்டர் வரை இருக்கும்.
- பொட்டாசியம் உள்ளடக்கம் 60 கிலோ / எக்டர் முதல் 154 கிலோ வரை எட்டியது.

உயிரியல் சூழல்

ஆய்வு பகுதியில் உள்ள முக்கியமான இடங்கள் அட்டவணை 3-1 வழங்கப்பட்டுள்ளது. ஆய்வு பகுதியில் காணப்பட்ட இனங்கள் பெரும்பாலும் வணிக பயிர்கள் மற்றும் தோட்டக்கலை பயிர்கள் மற்றும் இடைவெளிகளிலும் ஈரமான இலையுதிர் வனப்பகுதி முழுவதும் காணப்படுகின்றன. யூக்கலிப்டஸ்,விறகு போன்ற இந்த பகுதியில் வளர்ந்து வரும் முக்கிய மரங்கள். பல வகையான பறவைகள் கொண்ட புதுச்சேரி பிரதேசத்தில் இரண்டு வனவிலங்கு அகதிகள் உள்ளன. ஆய்வுப் பகுதியில் காணப்படுகிற எந்தவொரு மீதமுள்ள தாவரங்கள் மற்றும் விலங்கினங்கள் உள்ளன. ஆய்வு பகுதியில் பல்லுயிர் பெருமளவு வரைபடம் படம் - 5இல் வழங்கப்பட்டுள்ளது.



படம் -5 பல்லுயிர் பெருக்கம் வரைபடம்

சமூக பொருளாதார சூழல்

சமூக மற்றும் பொருளாதார நிலைமைகள் மற்றும் ஆய்வுப் பகுதியிலுள்ள பொருளாதார நிலை ஆகியவற்றைக் கையாளும் அம்சங்களை மதிப்பிடுவதில் சமூக-பொருளாதார ஆய்வு மேற்கொள்ளப்படுகிறது. ஆய்வு பகுதியின் மக்கள்தொகை இயக்கவியல், உள்கட்டமைப்பு வளங்கள் மற்றும் மனித ஆரோக்கியத்தின் நிலை மற்றும் வேலைவாய்ப்பு, தற்காப்பு வருவாய், விவசாயம், வணிகம் மற்றும் தொழில்துறை வளர்ச்சியைப் போன்ற தகவல்கள்

சேகரிக்கப்படும். இந்த குணாம்சத்தின் ஆய்வு, திட்டவட்டமான திட்ட அபிவிருத்திகள் காரணமாக சமூக-பொருளாதார மற்றும் மனித நலன்களின் காரணிகள் குறித்த அடையாளம், கணிப்பு மற்றும் மதிப்பீடு ஆகியவற்றில் உதவுகிறது. கூறுகள் பின்வருமாறு:

- மக்கள்தொகை கட்டமைப்பு
- உள்கட்டமைப்பு வசதிகள்
- பொருளாதார நிலை
- சுகாதார நிலை
- கலாச்சார பண்புக்கூறுகள்

மாவட்டத்தின் முக்கிய தொழில் விவசாயம், ஆனால் மாவட்டம் சென்னை மற்றும் கடலூர் அருகில் உள்ளது மற்றும் மாவட்டத்தில் வேகமாக தொழில்மயமாக்கல் காரணமாக தொழில் வடிவத்தில் ஒரு மாற்றம் பெற்றுள்ளது. ஆய்வுப் பகுதியின் பிரதான தொழிலாளர்கள் 84.94% அதாவது ஒரு குறிப்பிட்ட காலப்பகுதியின் முக்கிய பகுதிக்காக பணியாற்றிய ஒரு நபர் (அதாவது பொருளாதார ரீதியாக உற்பத்தி செய்யும் எந்தவொரு பொருளாதார நடவடிக்கையிலும் கடந்த ஓராண்டில் ஆறு மாதங்கள் அல்லது அதற்கு மேற்பட்டவர்கள் 'பிரதான தொழிலாளி' என அழைக்கப்படுகின்றனர்). வேளாண்மையில் ஈடுபட்டுள்ளவர்கள் 18.21% மற்றும் பிற தொழிலாளர்கள் 79.89% ஆகும். மாவட்ட மற்றும் ஆய்வுப் பகுதியின் சமூக-பொருளாதார நிலைப்பாடு அத்தியாயம் 3, பிரிவு 3.11 ல் கொடுக்கப்பட்டுள்ளது.

திட்டப்பகுதி புதுச்சேரி யூனியன் பிரதேசம், புதுச்சேரி தாலுகா உள்ளது பெரியகலபேட் கிராமத்தில் அட்சரேகை: 12° 2'20.58"N மற்றும் தீர்க்கரேகை: 79°51'9.96"E அமைந்துள்ளது.

XVI. எதிர்பார்க்கப்பட்ட சுற்றுச்சூழல் பாதிப்புகள்

நீர் சுற்றுச்சூழல்

உத்தேச விரிவாக்க கட்டத்திற்கான நன்னீர் நீர் தேவையானது உள்நிறைந்த அழ்துளை கிணறுகள் / வெளிப்புறமாக கொள்முதல் செய்யப்பட்ட சுத்திகரிக்கப்பட்ட கழிவுநீர், PIMS, MGMC, PWD ஆகியவற்றிலிருந்து பெறப்பட்ட 498 KLD ஆக இருக்கும். ஏற்கனவே உள்ள அழ்துளை கிணறுகள் பதிவு செய்வதற்கான சான்றிதழ் Annexure 22ல் இணைக்கப்பட்டுள்ளது. புதுச்சேரியில் நிலத்தடி நீர் பயன்பாட்டு சான்றிதழ் புதுப்பிப்பதற்காக விண்ணப்பப் படிவத்தையும் அதனுடன் இணைக்கப்பட்டுள்ள ஒப்புதல்கடிதத்தையும் இணைப்பு 23ல் இணைக்கப்பட்டுள்ளது.

விரிவடைந்த பின்னர் ஆபரேஷன் கட்டம் மொத்த நீர் தேவை 2315 KLDயாக (நன்னீர் 498 KLD மற்றும் சிகிச்சை நீர் 1817 KLD) இருக்கும். 1817 KLD மறுசுழற்சி தண்ணீரில், 590 KLD சுத்திகரிக்கப்பட்ட கழிவுநீர் PIMS, MGMC, பொதுப்பணித்துறை போன்றவை இருந்து பெறப்படுகிறது.

தொழில்துறை கழிவுகளை ஒரு பிரத்யேக ETP இல் சுத்திகரிப்பு செய்யப்படும். சுத்திகரிக்கப்பட்ட கழிவுநீர் ஆலைக்குளேயே பயன்படுத்தப்பட்டு ஜீரோ லிக்விட் டிஸ்சார்ஜ் கருத்து பராமரிக்கப்படும். எனவே, நீரை வெளியேற்றுவதற்கு எந்தவித கருவையும் இல்லை,

எனவே நீர் சூழலில் உத்தேசிக்கப்பட்ட திட்டத்தின் காரணமாக எந்தவொரு தாக்கமும் ஏற்படாது.

முன்மொழியப்பட்ட விரிவாக்கம் தளத்தில் இருந்து நிலத்தடி நீர் பெறும் போது, நிலத்தடி நீர் சூழ்நிலையை மேம்படுத்துவதற்கும் நிலத்தடி நீர் அசுத்தம் செய்யப்படுவதற்கும் மேம்பட்ட ஒரு பகுதியாக பின்வரும் நடவடிக்கைகள் முன்மொழியப்பட்டுள்ளன.

- தளத்தில் விழும் மழை நீர் மூடிய குழாய் அமைப்பை கொண்டு மழைநீர் ரீசார்ஜ் குழிகளை பயன்படுத்தியும் சிந்திவிடும் விளைவை கலப்படம் தவிர்க்க மேற்பரப்பு நீர் (கலக்காமல், அதிகப்படியான நீர் மழை நீர் சேமிப்பு தொட்டிகளும் / சாம்புகளும் சேமிக்கப்படுகிறது. நிலத்தடி நீரை மறுசீரமைப்பதற்கு கூரைகளிலிருந்து மற்றும் புயல் நீர் வடிகால் அமைப்பு ஆகியவற்றை அறுவடை செய்வதற்குரிய கட்டிடங்களை ஷாசன் உருவாக்கியுள்ளது.
- கூரை வழி அறுவடை கொண்டு செயல்முறை அல்லாத பகுதிகளில் (நிர்வாகம் கட்டிடம் மற்றும் கான்டீன்) இருந்து சேகரிக்கப்படும் நீரானது நிலத்தடி நீர் மறுசீரமைப்பிற்காக உதவுகிறது.

காற்று சுற்றுச்சூழல்

PM2.5 (18.1 - 25.0 $\mu\text{g} / \text{m}^3$), SO2 (10.8 - 13.8 $\mu\text{g} / \text{m}^3$), NO2 (18.2 - 21.5) மற்றும் CO (0.01 - 0.91 மிகி / m^3), அனைத்து அளவுருக்கள் தேசிய சுற்றுச்சூழல் காற்று தரத் தரநிலைகளால் வரையறுக்கப்பட்டபடி அனுமதிக்கப்படும் வரம்புகளுக்குள்ளேயே இருக்கிறது. டி.ஜி. பெட்டிகள், உலைகள், கொதிகலன்கள் மற்றும் தெர்மிக் ஃப்ரூயிட் ஹீட்டர் அடுக்குகள் ஆகியவை உமிழ்வுகளின் முக்கிய ஆதாரங்கள் ஆகும்.

காற்று மாசுபாடு கட்டுப்பாட்டு நடவடிக்கைகளை பின்வருவன மேற்கொள்ளப்படும் என:

1. அனைத்து செயல்முறை செல்வழிகள் ஸ்க்ரப்பர்களுடனும் இணைக்கப்பட்டு கூரை நிலைக்கு மேலே அமைந்துள்ள 3மீ ஸ்டாக் வழியாக வெளியேறும்.
2. 20 மீட்டர் டி.ஜி. மற்றும் TFH 30 அமைப்பதற்கு தேவையான உயரம் கொண்ட ஸ்டேக் வழங்கப்படும்.
3. விரிவாக்கத்திற்கு பிறகு, 16.58 ஏக்கர் கொண்ட (மொத்தம் 25.99 ஏக்கர் பரப்பளவில் 35.371%) பச்சை படலமானது காற்று மாசுபடுத்தலைக் குறைக்கும்.

PM க்கு SO2 மற்றும் NOx 0.39 $\mu\text{g} / \text{m}^3$, 0.22 $\mu\text{g} / \text{m}^3$ மற்றும் 6.13 $\mu\text{g} / \text{m}^3$ (காட்சி 1) மற்றும் 3.35 $\mu\text{g} / \text{m}^3$, 1.01 $\mu\text{g} / \text{m}^3$ மற்றும் 18.29 $\mu\text{g} / \text{m}^3$ (காட்சி 2) முறையே. எனவே, ஆலை விரிவாக்கம் செய்யப்பட்ட பின்னரும் தாக்கம் குறைவாக இருப்பதாக முடிவு செய்யலாம்.

ஒலி சுற்றுச்சூழல்

தற்போதுள்ள சுற்றுச்சூழல் அளவை அளவுகள் கண்காணிக்கப்பட்டு வருகின்றன. தொழிற்துறை பகுதியில் பகல்நேர அளவிலான சத்தம் அளவுகளில் 59.4 dB (A) மற்றும் 60.8 dB (A), MoEF & CC (75 dB (A) பகல்நேர மற்றும் 70 dB (A) நைட் டைம் மூலம் வரையறுக்கப்படும் வரம்பிற்குள்

இருக்கும். MoEF & CC (75 dB (A) நாள் நேரம் மற்றும் 70 DB (A) நைட் நேரம்) வரையறுக்கப்பட்ட வரம்பிற்குள்ளாக 50.1 dB (A) மற்றும் 55.2 dB (A) ஆகிய இரண்டின் இரைச்சல் அளவுகள் இரவில் பதிவு செய்யப்பட்டன. குடியிருப்பு துறையில், பகல்நேர லெக் மதிப்புகள் (51.1 - 60.2) dB (A), மற்றும் இரவுநேர லெக் மதிப்புகள் (44.3 - 50.8) dB (A) வரம்பில் மாறுபட்டன.

இரைச்சல் குறைப்புக்கான தடுப்பு நடவடிக்கையாக கீழ்க்கண்டவாறு பின்பற்றப்படும்:

1. அனைத்து ரோட்டரி உபகரணங்களுக்கான ஒலி தடுப்பான்.
2. அனைத்து உபகரணங்கள் சிவில் கொட்டகைகளில் வைக்கப்படும்.
3. Greenbelt வளர்ச்சி மற்றும் பராமரிப்பு இரைச்சல் அளவை குறைக்க செய்யும்.
4. தொழில்சார் உடல்நலம் மற்றும் பாதுகாப்பு நிர்வகித்தல் தரநிலைகளின் தேவைகளுக்கு அப்பாற்பட்ட இரைச்சல் அளவிலான வடிவமைக்கப்பட்ட உபகரணங்கள் வேலை செய்யப்படும்.

நிலா உபயோகம்

தற்போதைய நிலம் 1986 ஆம் ஆண்டு முதல் தொழில்துறை பயன்பாட்டிற்கு பயன்படுத்தப்படுகிறது. முன்மொழியப்பட்ட திட்டம் ஏற்கனவே இருக்கும் வசதிக்குள்ளேயே விரிவாக்கம் ஆகும். எனவே இந்த திட்டத்தின் காரணமாக நில பயன்பாட்டில் மாற்றமில்லை.

XVII. சுற்றுச்சூழல் கண்காணிப்பு திட்டம்

CPCB / MoEF & CC போன்ற சுற்றுச்சூழல் காற்று தரம், நீர் மற்றும் கழிவுப்பொருள் தரம் மற்றும் சத்தம் ஆகியவற்றை பொறுத்து ஒரு கண்காணிப்பு அட்டவணை பராமரிக்கப்படும்.

XVIII. மாசு கட்டுப்பாட்டு நடவடிக்கைகள்

தெர்மிக் ஃப்ரூயிட் ஹீட்டர்ஸ் மற்றும் டி.ஜே. செட் ஆகியவற்றிலிருந்து வரும் காற்று மாசுகள் போதுமான ஸ்டாக் உயரங்களை வழங்குவதன் மூலம் குறைக்கப்படும். இந்த உலைகள் சுத்திகரிப்புடன் இணைக்கப்படும், இவை தனிப்பட்ட அடுக்குகளுடன் இணைக்கப்படுகின்றன.

நகர்ப்புற திட கழிவு உணவு, பேக்கிங் பொருள் போன்றவை. உணவுப்பொருட்களை உள்ளிட்ட கழிவுப்பொருட்களை உள்ளடக்கிய MSW கரிம கழிவு மாற்றிகளில் சிகிச்சையளிக்கப்படும். பொதி பொருள் PPCC க்கு விற்கப்படுகிறது. வேளாண் நோக்கங்களுக்காக உள்ளூர் விவசாயிகளுக்கு கொதிகலன் சாம்பல் வழங்கப்படுகிறது.

அபாயகரமான கழிவுப்பொருட்களை அபாயகரமான கழிவுப்பொருட்களில் தனித்தனியாக சேமித்து வைப்பதும், குறிப்பிட்ட காலத்திற்குள், MoEF & PPCC / CPCB அங்கீகாரம் பெற்ற TSDF தளங்களுக்கு அனுப்பப்படும். அபாயகரமான கழிவுப்பொருட்களை அபாயகரமான மற்றும் பிற கழிவுகள் (மேலாண்மை மற்றும் டிரான்ஸ்போர்ட்டி இயக்கம்) விதிமுறைகள் 2016 மற்றும் திருத்தங்கள்.

விரிவாக்கப்பட்ட வசதி உள்நாட்டு நடவடிக்கைகளிலிருந்து 45 கி.எ.எல். மற்றும் தொழிற்துறை செயற்பாடுகளில் இருந்து 550 கி.எல்.எல் கழிவுகளை உற்பத்தி செய்யும். கழிவுப்பொருட்களின் ஒருங்கிணைந்த கழிவுப்பொருள் சிகிச்சை ஆலை (ZLD அமைப்பு)

சிகிச்சையளிக்கப்படும். நில சூழலுக்கு எந்தவிதமான டிஸ்சார்ஜ் இல்லை. செப்டம்பர் 2017 ல் ZLD அமைப்பு நிறுவப்பட்டு இயக்கப்பட்டது. ATFD உப்புகள் தற்போது வீட்டிலேயே சேமித்து வைக்கப்பட்டுள்ளன, அருகிலுள்ள TSDF தளங்களை அகற்றுவதற்கான நடைமுறைகள் / கோப்பொசசர் நிறுவப்படும். (பி.சி.சி.சி. என்.ஓ.சி மற்றும் டி.எஸ்.டி.எ.ப் உடன் இணைப்பு உடன்படிக்கை என ஒப்புதல் 23).

XIX. பச்சைப்படல மேம்பாடு

மொத்த இருக்கும் நிலப்பரப்பு 105156 சதுர.மீ (25.99 ஏக்கர்). விரிவடைந்த பின்னர் மொத்த பச்சைப்படல பகுதி 37,193.29 சதுர.மீ (16.58 ஏக்கர்) இது மொத்தம் பகுதியில் 35.37% ஆகும்.

XX. இடர் பகுத்தாய்வு

முடிவுகள் மற்றும் அவதானிப்புகளின் சுருக்கம்

- NFPA தரவரிசைப்படி, அசெட்டோன், டூலெய்ன், ஹெக்ஸேன், ஐசோப்ராபான். போல் - மற்றும் மெத்தனால் போன்ற இரசாயனங்களில் தீ விபத்துகாணப்படுகிறது அனைத்து வேதியியல் தாக்கங்களும் தாழ்ந்தவை மற்றும் அபாயகரமான மாறிகள் வரைபடங்களை உருவாக்காத நிலத்தடி தொட்டியைச் சேகரிக்கின்றன
- நாள் சேமிப்பக டாங்கிகள் மற்றும் குழாய்களை அதிகபட்சமாக அபாய மதிப்பீடு செய்யப்படுகிறது. கொள்ளளவு மற்றும் நீளம் மட்டுமே .
- அசிட்டோன், டூலெய்ன், ஹெக்ஸேன், ஐசோபுரோபனோல் மற்றும் மெதனோல் சேமிப்பு - தொட்டி மற்றும் குழாய்கள் ஆகியவற்றிற்கான இந்த ஆய்வு ஆய்வு ஆய்வு
- தென்மேற்கு திசையில் இருந்து வீசும் காற்றின் காரணமாக வடகிழக்கு திசையில் அனைத்து ஆபத்துகளும் காணப்படுகின்றன.
- இது பேரழிவு முறிவு சூழ்நிலையில் ஐபிஏ, மெத்தனால், டூலீன், அசிட்டோன், ஹெக்ஸேன் சேமிப்பு தொட்டிகளுக்கு அனுசரிக்கப்படுகிறது, வெடிப்புக்கான மதிப்பீடான 793.71m, 110.21m, 793.71m, 292.62m மற்றும் 981.246m 1.5 மீ / வி காற்று வேகத்தில் 0.02068 பட்டையின் அழுத்தத்தில் நிலைப்புத்தன்மை வர்க்கம் F.
- வெடிப்பு சூழ்நிலையில் ஹெக்சேன், ஐபிஏ, மெதனோல் சேமிப்பு தொட்டி குழாய் ஆகியவற்றைக் கண்டறிந்து, வெடிப்புக்கு 90.56 மீ, 42.64 மீ, 1.5 மீட்டர் காற்றின் வேகத்தில் 1.5 மீட்டர் மற்றும் எஃப்.டி.பிள் ஃபுல் எஃப், 0.02068 பட்டையின் அழுத்தம் . வெடிப்பு சூழ்நிலையில் அசிட்டோன் டூலினின் சேமிப்பு தொட்டி குழாய் வெடிப்புக்கு 71.75 மீட்டர், மற்றும் 1.5 மீ / வி காற்றின் வேகத்தில் 72.5 மீ மற்றும் நிலையான நிலை டி, 0.02068 பட்டையின் அழுத்தம்.
- சேமிப்பு தொட்டிகளுக்கான இயல்பான நடவடிக்கைகள் ஆபத்துகளைத் தவிர்க்க பரிந்துரைக்கப்படுகின்றன.

XXI. அனர்த்த முகாமைத்துவ திட்டம்

அனர்த்த முகாமைத்துவ திட்டத்தின் சிறப்பம்சங்கள் பின்வருமாறு:

- அவசர பணி நிறுத்தம் நடைமுறை
- மின் பவர் தோல்வி & விசை பயன்பாட்டு தோல்விகள்
- தீ பாதுகாப்பு அமைப்பு அவசர பாதுகாப்பு உபகரணங்கள் & அவசர அவசரமாக அறிக்கை மற்றும் பதில்
- அருகில் உள்ள தொழிற்சாலைகளிலிருந்து அவசர உதவிகள் மற்றும் அருகிலுள்ள தொழில்களோடு பிணைக்கப்பட்டுள்ளன
- அவசர கட்டுப்பாட்டு அறை அவசரநிலைக்கு அவசர நடவடிக்கை எடுக்கும் அவசரகாலச் சூழ்நிலையில் மைய புள்ளியாகும் உள் மற்றும் பி .& டி தொலைபேசி, பேஜிங் சிஸ்டம் மற்றும் அவசர சைரன் ஆகியவற்றை அது கொண்டிருக்கும்.

அபாயகரமான பொருள் சேமிப்பகத்திலிருந்து பெரிய ஆபத்துகள் கண்டறியப்பட்டு PHAST மென்பொருளைப் பயன்படுத்தி மதிப்பீடு செய்யப்பட்டுள்ளன. சேமிப்பு தொட்டி குழாய்களில் இருந்து எரியக்கூடிய, வெடிப்பு மற்றும் நச்சு இரசாயனங்கள் தற்செயலான வெளியீடுகளால் ஏற்படும் விளைவுகள் பாதிக்கப்பட்டுள்ளன. அபாயகரமான இரசாயனங்கள் சேமிப்பு மற்றும் கையாளுதல் தொடர்பான தாக்கங்களின் அளவை மதிப்பிடுவதற்கு இதன் விளைவு பகுப்பாய்வு மேற்கொள்ளப்படுகிறது. சேமிப்பு டாங்கிகள் Strides Shasun, Pondicherry எல்லைக்குள்ளே அமைந்துள்ளன மற்றும் சூழல்கள் வெளிப்புற இடைவெளியில் இல்லாமல் சிறந்தவை.

தளத்திற்கு வெளியில் அவசர திட்டம்

அவசரகால பிரச்சினைகளை சமாளிக்கவும், பேரழிவைத் தடுக்கவும்,

- திறமையான திட்டமிடல், தகவல் தொடர்பு மற்றும் ஒழுங்குமுறைகளை உறுதி செய்வதற்கு, அவசியமான வளங்களை, பாதுகாப்பு கேஜெட்டுகள் மற்றும் அமைப்புகளை பயன்படுத்துவதை ஆரம்பிக்கையில் அவசரநிலை அடையாளம் காணப்படுதல்.
- உட்புற மற்றும் வெளிப்புற நிறுவனங்களிலிருந்து ஒத்திசைக்கப்பட்ட நடவடிக்கை சரியான மற்றும் தடுப்பு நடவடிக்கைகளை ஆரம்பத்தில் ஆரம்பிக்க வேண்டும்.
- அவசரகாலக் குறைபாடுகளின் போது மனித காயம் மற்றும் நோய்களைக் குறைப்பதற்காக, முன்னுரிமை வழங்கப்பட்டவர்களுக்கு பாதிக்கப்பட்ட / பாதிக்கப்பட்டவர்களுக்கு முதலுதவி வழங்கப்படும், அவர்களுக்கு முதலுதவி உதவியை வழங்குவதோடு, ஆரம்பத்தில் மேலும் மருத்துவ சேவைகளை வழங்குவதன் மூலம், எங்கள் ஆலைக்கு அருகில் இருக்கும்.
- சொத்து, பொது சூழல் அல்லது வேலை சூழலுக்கு சேதம் குறைக்க.
- தளர்த்த அவசரநிலை மற்றும் ஆயத்த விழிப்புணர்வு பயிற்சிகளை நடத்துதல் மற்றும் உண்மையான அவசரநிலைகளின் போது திருத்தப்பட்ட ஆன்சைட் அவசரத் திட்டத்தை திறம்பட பயன்படுத்தவும் பயன்படுத்தவும்.
- தொடர்ச்சியான சரியான செயல்கள் மற்றும் தடுப்பு நடவடிக்கைகள் தொடர்பான அடையாளம் காணப்பட்ட மற்றும் பதிவுசெய்யப்பட்ட அவதானிப்புகளை உறுதி செய்ய, மேலே பயிற்சிகள் மற்றும் உண்மையான சூழ்நிலைகளில் எந்த மாற்றங்களைக் கண்டறியவும்.

XXII. முன்மொழியப்பட்ட திட்டத்தின் நன்மைகள்

சிறிய மாசுபாடு தாக்கங்கள் இருப்பினும், பின்வரும் அம்சங்களில் இந்த திட்டம் பயனுள்ளதாக இருக்கும்:

1. மேலே காட்டப்பட்டுள்ளபடி காற்று, சத்தம், நீர் மற்றும் மண் சூழலில் எந்தவிதமான தாக்கங்களும் இல்லை.
2. முன்மொழியப்பட்ட பச்சைப்படல பகுதி மற்றும் அழகின் பச்சைக் கவரேஜ் அதிகரிக்கும்.
3. மழைநீர் சேகரிப்பு மற்றும் சேமிப்பு அமைப்புகள் தண்ணீர் பாதுகாப்பு மேம்படுத்தும்.
4. 50 எண்களின் கூடுதல் வேலைவாய்ப்பு உருவாக்கம்.
5. சந்தை தேவைகளை பூர்த்தி செய்வது மற்றும் மருந்து மொத்த மொத்த மருந்து உற்பத்தித் துறையின் உற்பத்திக்கு முக்கிய பங்கு வகிக்கிறது, இதனால் இறக்குமதியைக் குறைக்கவும் சந்தை தேவை மற்றும் சமூக மற்றும் சுகாதார நலன்களை எதிர்கொள்ளவும் இந்த வசதிகளுக்குள் உற்பத்தி செய்யப்படும் பொருட்கள் ஏற்றுமதி செய்யப்படும், இது நாட்டின் அந்நிய செலாவணியை அதிகரிக்க உதவும்.
6. மில்லியன்கணக்கான உயிர்களை காப்பாற்றும் உயிரினங்களுக்கான அச்சுறுத்தும் நோய்களுக்கு சிகிச்சையளிக்க பயனுள்ள மருந்துகளின் உற்பத்தி.
7. தற்போதுள்ள நன்னீர் நுகர்வு 45 கி.எல்.சி. கொதிகலால் மறுசீரமைக்கப்பட்ட நீரைப் பயன்படுத்தி நன்னீர் பயன்பாடுகளைப் பாதுகாப்பதற்காக மாற்றீடு செய்ய திட்டமிடப்பட்டுள்ளது.
8. நரம்பு கோளாறுகள் போன்ற உயிருக்கு ஆபத்தான நோய்களுக்கு சிகிச்சையளிக்க பிரதான மருந்து நிறுவனங்கள் உருவாக்கிய பொருட்களை வழங்குவதற்கு ஒரு கூட்டுக்குள் நுழைந்தால் இந்தியாவின் படம் சிறப்பான நிலையில் இருக்கும். இத்தகைய சிக்கலான மூலக்கூறுகளை உருவாக்குவதற்கு உலகில் உள்ள சில நிறுவனங்களில் ஒன்றாகும்.
9. பல்வேறு திறன் மேம்பாடு, கல்வி, சுகாதார பராமரிப்பு திட்டங்கள் மற்றும் உள்கட்டமைப்பு மேம்பாடுகள் ஆகியவை CSR ஆக முன்மொழியப்பட்டுள்ளன, இதன் மூலம் பல கிராமங்கள் பயனடைகின்றன.
10. இந்த திட்டத்தின் மூலம், பாண்டிச்சேரி சமூக பொருளாதார வளர்ச்சி, போக்குவரத்து, துணை பொருட்கள், மற்றும் வசதிக்காக வசிக்கும் ஷாசன் ஊழியர்களுக்கான வேலை வாய்ப்புகளை உருவாக்குவதன் மூலம் கணிக்கப்படுகிறது.